

Lars N. Henningsen og Elly Andersen

CHRISTIANSLYST

– fra kongedomæne til kursuscenter

Udgivet af Studieafdelingen ved Dansk Centralbibliotek for Sydslesvig og Christianslyst, Flensborg 2008

CHRISTIANSLYST

– fra kongedomæne til kursuscenter

Udgiverne takker for støtte til udgivelsen fra:

Gdr. Christen Larsen og Hustrus Mindelegat
Grænseforeningen Thy-Mors kreds
Sydslesvigsk Selvhjælp
Brdr. Brovst's Legat til Støtte for Danskheden i Slesvig

ISBN 978-87-89178-72-1

ISSN 1397-4343

Indhold

Myte og virkelighed, Lars N. Henningsen	side 5
Christianslyst – lejrskole og kursuscenter, Elly Andersen	side 6
Fra kongedomæne til kursuscenter, Lars N. Henningsen	side 19
Litteratur og kilder	side 49

Skøde eller købekon-
trakt på en af de
ejendomme, som
blev udstykket fra
det tidligere gods
Lindau i 1784. Skø-
det bærer kong Chri-
stian VII's egenhæ-
dige underskrift og er
besejlet med det
store rigsvåben.

Forneden har Rente-
kammerets højeste
embedsmænd med-
underskrevet. Til ven-
stre ser vi lensgreve
og gehejmestatsmi-
nister Christian Dit-
lev Frederik Revent-
lows navnetræk. Han
var chef for Rente-
kammeret og en af
hovedmændene bag
de samtidige landbo-
reformer i Danmark.
Ved udstykningen af
Lindau beholdt sta-
ten kun skoven. Den
blev til skovfogeddi-
striktet Christianslyst.



Myte og virkelighed

På Christianslysts hovedbygning sidder to kongemonogrammer: C 7 og C VIII.

Hvad betyder det? Mange overleveringer har hævdet, at stedet engang var et kongeligt refugium:

- Kongerne Christian VII og Christian VIII opholdt sig gerne her
- En højloftet sal i den gamle hovedbygning og en hvælvet kælder var scene for lystige fester
- Gamle folk har berettet om vagtposter, som holdt opsyn ved herskabsbesøgene.

Informationsmateriale, avisartikler, festtaler og guider på Christianslyst har gentaget historien igen og igen gennem mange år.

Virkeligheden var mere prosaisk.

- Christianslyst blev bygget i 1787 som bolig for en kongelig skovfoged. Kongemonogrammerne viser, at bygningerne var dansk statsejendom. Kongerne selv lagde aldrig deres rejserute over Christianslyst, og navnet markerer blot respekt for den kongelige ejer – ligesom navnene på de jyske heders koloniststeder fra samme tid.
- Den store sal i den gamle hovedbygning var ikke kongelig festsal. Den var tærskelo og blev så sent som i 1843 ombygget til storstue i skovfogedboligen.

- Kongeligt besøg fik Christianslyst først, da Dronning Ingrid besøgte stedet i 1979.

“Danskekongernes jagtslot eller jagthus” er en myte. Men myten har sin forklaring: Efter 1929 blev Christianslyst indrettet som privat rekreationshjem. Ejeren gav stedet renommé ved at fremhæve tilknytningen til kongehuset. Fra 1949 blev Christianslyst ombygget til dansk samlingssted, lejrskole- og kursuscenter. Der skulle skaffes penge til indretningen. En kongelig Christianslyst-historie kunne gavne, når der skulle søges om penge. Derfor blev et tæt myteskær lagt over det tidligere kongelige skovfogedsted. Siden voksede historien, så den blev del af Christianslysts image eller “brand”.

I dag er institutionen vokset betydeligt. Christianslyst har udviklet sig til et moderne lejrskole- og kursuscenter. Der er ikke længere behov for lånte mytefjer.

På de følgende sider fortælles om Christianslyst gennem mere end 200 år – om

- nutiden som lejrskole og kursuscenter
 - og fortiden som kongedomæne.
- Historien afspejler den store historie om forholdet mellem Danmark og Sønderjylland – og den mindre om det danske mindretal i Sydslesvig og dets ændring gennem tiden.



Christianslyst i stadig forandring

I snart 60 år har Christianslyst tilhørt Sydslesvigs danske Ungdomsforeninger (SdU). De nuværende bygninger, som bruges som lejrskole og kursuscenter, blev taget i brug i 1969-70, dog gennemgribende renoveret i 1994.

I sin umiddelbare fremtoning og hvad ejerskabet angår, er meget "ved det gamle". Men også kun umiddelbart, for

som ethvert menneske udvikler sig gennem livet, forandrer også en institution sig, påvirket af det samfund, den er hjemmehørende i og den skiftende lovgivning om stort og småt, som vedrører institutionen og de ansattes ansættelses- og arbejdsforhold. Skiftende bestyrelser for SdU og skiftende ledere og ansatte på Christianslyst sætter deres præg på ste-





det. De mange forskellige brugergrupper gennem årene er også en betydelig medvirkende faktor i den løbende forandringsproces.

Politiske beslutninger i Danmark kan også have stor indflydelse på forhold på Christianslyst. Når der f.eks. sker ændringer i danske skoleelevers mulighed for at komme på lejrskoleophold, har det indflydelse på Christianslysts mission om at være et sted, hvor kendskabet til det danske mindretal kan formidles i børnehøjde, hvilket Christianslyst er en fantastisk platform for.

Når de økonomiske midler til lejrskoleophold f.eks. reduceres, er konsekvensen, at der på Christianslyst må omtænkes og laves nye strategier. Det var sådanne tiltag, som foranledigede, at Christianslyst i sin tid skiftede fra overvejende at være defineret som et lejrskolested, til at blive både lejrskole og kursuscenter.

Store politiske forandringer kendetegner tiden siden 1952, da SdU overtog Christianslyst. København – Bonn erklæringerne af 1955 sikrede mindretallene mange basale rettigheder, Danmark og Tyskland er begge medlemmer af EU og Schengen, i mere end 10 år har Region Sønderjylland – Slesvig arbejdet på at styrke det grænseoverskridende samarbejde på alle niveauer i grænselandet.

Den teknologiske udvikling har medvirket til en global tankegang i forhold til markeds kræfter og det enkelte individs mulighed for frit at kunne agere som verdensborger. Denne udvikling fordrer stillingtagen og handling, hvis man vil være en del af den moderne verden. Grænselandet har en unik mulighed for at vise, hvordan en tilværelse med flere sprog og kulturer udvider det personlige og fælles handlerum og liv. I denne udvikling er det vigtigt med mødesteder som Christianslyst.



Den oprindelige hovedbygning, som nu er lederbolig.

Et mødested for alle

Christianslyst har omkring 12.000 overnatninger om året. Stedet er indrettet med henblik på at kunne danne rammen omkring meget forskelligartede arrangementer og til at kunne byde gæster i alle generationer velkomne.

For at få et indtryk af hvem der blandt andre gæster Christianslyst skal man for sit indre øje danne sig billedet af et hus, som kan tage sig endda MEGET forskelligt ud, alt efter hvilke grupper, der opholder sig på stedet, og det være sig danske, tyske eller sydslesvigske grupper:

Børnesommerlejr, bedsteforældre-børnebørnlejr, temaweekend for unge, wellness-weekend for kvinder, konfirmandlejr, familiehøjskole, grænseforeningsgrupper og andre foreninger af enhver slags på sydslesvigtur, kor og orkestre i alle aldre og inden for alle genrer, sportsgrupper, balletdansere, seniordansere, folkedansere, vægtvogtere, handicap-



grupper, skolejubilæumshold, private rejsegrupper, busselskaber, familietræf, pædagogiske kurser, konferencer, hovedsædendemandsmøder, generalforsamlinger og naturligvis børn og unge på lejrskole eller studietur.

De ældste af gæsterne på Christianslyst kender historien bag det danske mindretals eksistens. Men mange af Christianslyst øvrige gæster søger blot et overnatningssted syd for grænsen og er måske



ikke på forhånd særligt bevidste om, at der er et dansk mindretal i Sydslesvig, eller for den sags skyld et tysk mindretal nord for grænsen.

Mange bliver nysgerrige under opholdet, kommer til en erkendelse af, at der er dele af den danske og europæiske historie, som de gerne vil vide noget mere om, og på den måde er Christianslyst indirekte med til at udbrede kendskabet til mindretal og facetter af flerkulturelhed.



En Oma med sine børnebørn, forventningsfulde forud for en 4 dages Bedsteforældre og Børnebørns efterårslejr.

Christianslyst er et mødested for alle. Allerførnemt er det vel, når det direkte sprog- og kulturmøde finder sted på stedet.

Men det er også prisværdigt, hvordan det gang på gang lykkes lejrskole- og kursusarrangører at lave et program for opholdet, med udgangspunkt i grænse-landets særstatus i forhold til sprog og kultur.



Faciliteter

De tider, hvor tavle, kridt og overhead-projektor var tilstrækkeligt for et kursuscenter, er forbi.

Internetadgang via trådløst netværk, projektor, egen hjemmeside, TV på stor-skærm er eksempler på, hvordan Christianslyst nu modsvarer de forventninger, som er til et moderne kursuscenter.

Men ikke kun de voksne gæster sidder med deres bærbare computere, også hele skoleklasser på lejrskole sidder i samlingsalen med deres medbragte bærbare eller ved Christianslysts computere og skriver logbog eller forbereder oplæg til kammeraterne via internettet.



På Christianslysts hjemmeside: www.christianslyst.de er det muligt at se endnu flere billeder af stedets faciliteter



Christianslyst råder over en smuk konference- og festsal. Salen kan rumme op til 150 kursUSDeltagere.

Et lyst og indbydende konferencerum stilles til rådighed til mindre grupper. Desuden er der flere mindre grupperum til workshop og teammøder.

Efter dagens program kan de uformelle timer nydes i vinterhaven, i pejsestuen, i forhallen, på terrassen, eller der kan danses i diskoteksrummet.



Afslapning og hygge efter dagens fælles program.

Til v. samles bedste forældre og børnebørn om spil.

Til h. nyder en 9. klasse forårssolen.



Christianslyst lægger hus til mange kor og orkestre, som holder øveweekend.

Her er det et tysk kor, som hvert år vender tilbage i forbindelse med efterårssæsonens start.



Til v. Koncentration om akvarel-kunstens teknikker.

Til h.

En indholdsmættet Kursusweekend afsluttes med fælles evaluering.

Aktiviteter på Christianslyst

Lige uden for døren råder Christianslyst over et stort udendørsområde, som inspirerer og motiverer til mange forskelligartede aktiviteter og stor fysisk udfoldelse, hvor kun gruppens og den enkeltes energi og fantasi sætter grænser.

Udendørs forefindes f.eks.: Fodboldbane, håndboldbane, petanquebane, badmintonbane, beachvolleybane, basketballbane, en hyggelig bålplads samt en swimmingpool, som er opvarmet en stor del af året. Frister en løbe- eller gåtur, så er skoven lige uden for centret.



Christianslyst råder ikke over egentlige værkstedslokaler indendørs, men har gode og fleksible rum, som muliggør aktiviteter med stor fysisk udfoldelse og energi.

Til mere stillesiddende og anderledes koncentrationskrævende gøremål kan der altid findes et egnet lokale eller et hyggeshjørne.



Børn og unge i alle aldre nyder både de planlagte aktiviteter og fritiden på Christianslyst. Selv om huset er fuldt belagt, er det muligt at finde et hjørne at udfolde og hygge sig i.

Uden mad og drikke...

Er man på lejrskole, kursus eller almindeligt foreningsophold på Christianslyst, er spisesalen et naturligt midtpunkt.

Det vægtes højt, at måltidet er en kulinarisk oplevelse, men også at måltidet afvikles i en rolig og hyggelig atmosfære.

Skolebørnene bliver bedt om at være behjælpelige med borddækning og med at feje efter måltiderne. De lærer også, at der holdes bordskik og at man først går fra bordet når der er sagt Velbekomme.



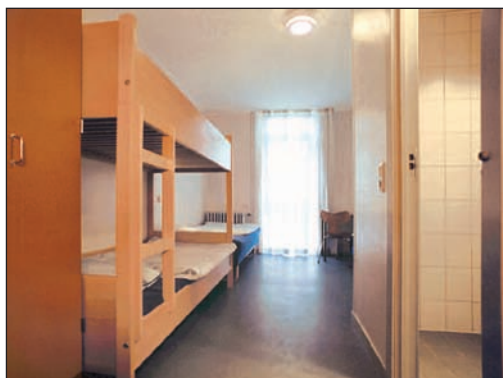
Værelser

– til 1, 2, 3, 4, 5 eller 6 personer!

Sidder forældregenerationen og tænker på lejrskoleophold med store fællessovesale, så er rammen en anden for deres børn. På Christianslyst bor skolebørnene på fine 4-sengsværelser med eget bad og toilet.

De 138 sengepladser er fordelt på 47 værelser, fordelt på 4 adskilte gangafsnit. Lærerne bor på enkeltværelser, dør om dør med egne elever. Voksengrupper på Christianslyst ønsker sædvanligvis enkelt- eller dobbeltværelser, alle er naturligvis med eget bad og toilet.

Og for de arrangører, som henlægger et kursus eller et møde til Christianslyst, kan garanteres en rolig og afslappet ramme med rig mulighed for gåture i skoven eller et stille hjørne til en fortrolig samtale, når dagens program er afsluttet.



Christianslysts 47 værelser er med eget bad og toilet. Værelserne er opdelt i værelser med 1, 2 og 4 senge. 4-sengsværelserne har 2 enkeltstående senge og 1 køjeseng. 4-sengsværelserne kan naturligvis bruges som enkelt- og dobbeltværelser.

På tur i Sydslesvig



Hverdagsituation

Klokken er 9, og foran Christianslyst venter tre busser på at transportere de godt 100 lejrskolebørn fra tre forskellige danske skoler ud på dagens planlagte tur:

Skole 1 skal udfordres socialt, fysisk og sprogligt i Hochseilgarten i Altenhof ved at klatre i træer i op til 15 meters højde med instruktion af tysktalende instruktører.

Skole 2 skal have en historisk dag i Slesvig med besøg på Dannevirke, i Heideby, på Gottorp Slot og afslutte med en rundvisning i Domkirken og i den gamle bydel Holmen.

Skole 3 skal sammen med en naturvejleder fra Sydslesvig opleve naturen på Nordstrand og ved Ejderdæmningen og opleve fiskerbåde stå på bunden i havnen i Husum og ved selvsyn prøve at få en forståelse af det forunderlige Vadehav med tidevandets skiften.



Et hit blandt de unge gæster på Christianslyst er at komme til Hochseilgarten i Egernefærde og klatre i træer i 4-15 meters højde.

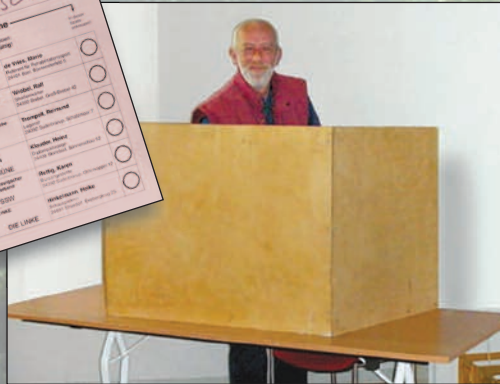
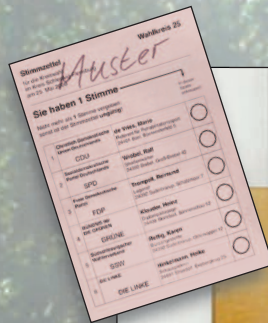


Naboskab

Dannebrog vajer i forårsvinden foran Christianslyst. Året er 2008.

Det er søndag, og der er kommunalvalg i Slesvig-Holsten. På døren til Christianslysts internetcafé hænger et skilt med ordlyden "Wahlraum", og borgerne i Nottfeld kommune kommer i løbet af dagen til valglokalet på Christianslyst for at afgive deres stemme.

Dette gode samarbejde mellem den danske institution og de lokale borgere har eksisteret i mange år, og vil forhåbentligt vedvare.



Fra kongedømæne til kursuscenter

Christianslyst–horisonter

- en *lejrskole*, hvor skoleelever oplever omegnens historie og geografi, sprog og kultur
- et *kursuscenter* for videbegærlige og kræsne voksne
- god *mad* og *socialt samvær* til at kæde aktiviteterne sammen.

Sådan kan stikord omskrive livet på Christianslyst i det 21. århundrede.

Dermed ligner Christianslyst andre danske kursuscentre. Ser man nøjere efter, er Christianslyst imidlertid anderledes. Stedet ligger uden for Danmarks grænser, i Sydslesvig, i det tyske forbundsland Slesvig-Holsten, og det har en lang historie før det blev kursuscenter. Gennem mere end 150 år var stedet statslig skovfogedbolig. Beboerne adlød først slesvig-holstenske hertuger, derefter danske konger og til sidst preussiske konger og deres embedsapparat.

Den pædagogiske dimension kom langt senere. Fra 1949 blev Christianslyst indrettet til dansk mødested i Sydslesvig. Da havde Sydslesvigs danske mindretal oplevet en pludselig vækst, som helt sprængte de tidligere rammer.

Siden er Christianslyst vokset sig stadig større, og gennem årene har institutionen ændret karakter. Frem til sidst i 1950'erne var horisonten på Christianslyst begrænset til det danske mindretal. På Christianslyst fik de besøgende kontakt med Sydslesvigs danske historie og det danske mindretals liv. Der var nærmest en mur i forhold til det omgivende tyske samfund. Fra slutningen af 1960'erne blev vinduerne åbnet. Christianslyst blev stedet, hvor de besøgende også fik noget at vide om grænselandets andre kulturer. Den tyske omverden kom tættere på. I dag er "kulturmødet" og åbenhed over for den omgivende europæiske og globaliserede verden vigtige elementer i mange arrangementer i huset.

Denne udvikling gør Christianslyst interessant. Tiden fra 1700-årene og indtil 1920'erne fortæller om forvaltningshistorie og skovhistorie. Tiden som dansk mødested siden 1949 er fortællingen om store forandringer i det sydslesvigske danske mindretals historie. Christianslyst-historien afspejler, hvordan det danske mindretal og dets forhold til både Danmark og Tyskland har ændret sig siden slutningen af anden verdenskrig til i dag.

C7 - bygherrens kronede monogram i smedejern på sydgavlen.



Skovfogedstedet Christianslyst lå i skoven Kuhholz midt på kortudsnittet lige øst for den nedlagte ladegård Nottfeld. Begge hørte oprindelig til adelsgården Lindau ved Slien nederst på kortet.

I det følgende fortælles både den lille historie om Christianslyst som institution og den store om ændringer i omverdenen og deres konsekvenser for Christianslyst. Hertil kommer en særlig lækkerbisken: Christianslyst-historien er fuld af myter. Der er fortalt og skrevet om

Christianslyst som kongeslot og scene for stormende kongefester.

Se non è vero è ben trovato – hvis det i ikke er sandt, er det godt fundet på. Både

myterne og virkeligheden fortælles på de følgende sider.

Glücksborgerne på Lindau

Christianslyst-historien begynder på godset Lindau, der ligger smukt omkring 6 kilometer mod syd ved den lille bugt Lindauer Noor ud til Slien. Her opbyggede kendte adelsslægter fra 1470'ere et stort gods-kompleks. Hovedgården Lindau og avlsgården Nottfeld få km mod nord og de tilhørende bondegårde og skove blev et af Slesvigs store godser. Bønderne var livegne – de kunne ikke forlade godset, og ægteskab kunne de kun indgå med herskabets tilladelse.

Fra 1680 sad slægten Brockdorff på godset. Christian Albrecht Brockdorff investerede i stort kohold, men år 1700 nedbrændte ladegården. 120 køer, mange svin og heste og 2.000 tdr. rug blev lurnes bytte. Skaden blev anslået til 24.000 rdl., og i 1719 blev godset erklæret konkurs.

Lindau blev nu overtaget af hertugen af Glücksborg. Naturligvis flyttede hertugen ikke til Lindau. Den gamle herregård med tilhørende hovedgårds- og bondejord blev bestyret af en forpagter. Hertugerne gik gerne på jagt, og nogle værelser i den gamle herregårdsbygning på Lindau stod altid rede, så de fine besøgende kunne bo standsmæssigt i forbindelse med jagter og besigtigelse af ejendommen.



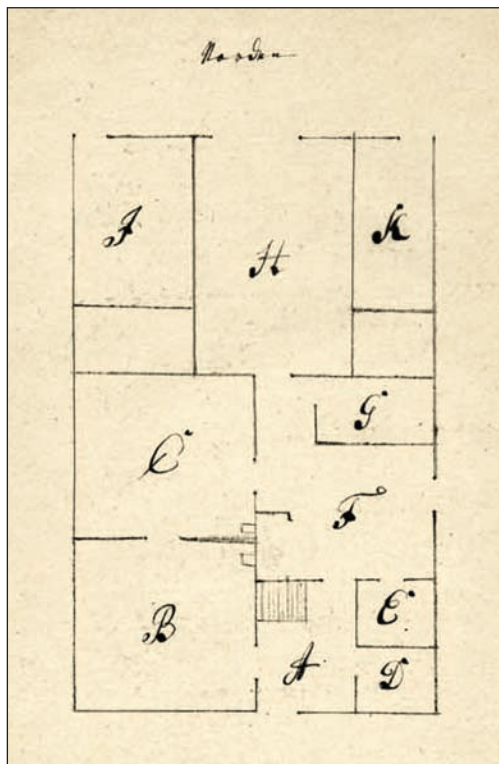
Det daglige opsyn med skove og jagt lå hos en jæger eller skovfoged. Han havde tjenestebolig i den nordlige udkant af skoven Kuhholz tæt ved avlsgården Nottfeld – netop hvor Christianslyst ligger i dag.

Forbindelsen mellem Lindau og Glücksborg varede til den sidste hertugs død i 1779. Hertugen efterlod sig ingen arvinger, og det lille hertugdømme blev overtaget af den danske konge Christian VII.

Livegenskabet ophæves

Den danske stats overtagelse af Lindaugodset blev skelsættende for befolkningen. I 1783/84 blev livegenskabet ophævet, og alle Lindau-Nottfelds undersåtter fik deres frihed. Det var 20 år før livegenskabet ellers blev ophævet ved lov i Slesvig og Holsten i 1805. De hidtidige fæstebønder fik mulighed for at købe jord fra de gamle hovedgårdsmarker, og der blev oprettet 44 nye ejendomme på herregårdens jord.

Frie bønder afløste godsfæsterne, og jorden kom i privat eje. Med én undtagelse: Staten lagde vægt på, at der blev passet godt på skovene. Derfor blev de 106 tønder land skov under Lindau bevaret i den danske stats eje som del af det samlede statsskovvæsen. Det gamle embede som godsjæger på Lindau blev opgraderet, der blev lagt mere jord til boligen i Kuhholz, og der blev ansat en erfaren skovfoged.



Christianslyst får navn

Den nye skovfoged Hans Christian Ewers var født i 1740 og havde været i kongens tjeneste i nogle år. I 1787 fik han en ny og langt bedre tjenestebolig på sin nye arbejdsplads. Det er den statelige og grundmurede bygning, som den dag i dag tjener som forstanderbolig på kursuscentret. Ewers flyttede ind i sydenden, hvor der var entré, to stuer, et kammer, køkken, spisekammer og en stue til tjenestefolk. Husets nordende var forbeholdt land-

Bygningstegning fra 1786 af det oprindelige Christianslyst. Huset er i dag forstanderbolig. Bygningen var et dielehus efter holstensk mønster. Mod syd lå boligen med to stuer og to kamre og køkken med åbent ildsted, mod nord ko- og hestestalde og lo. Der var stråtag, og loftet tjente til opbevaring af hø. I 1843 inddrog den daværende skovriider Niemann landbrugsdelen til beboelse.

- A. Entré/diele
- B. Stue
- C. Stue
- D. Kammer
- E. Spisekammer
- F. Køkken
- G. Tyendekammer
- H. Lo
- I. Hestestald
- K. Kostald



Mønt fra 1796, en 2 skilling slesvig-holstensk kurant, fundet ved Christianslyst og prydet med kong Christian VII's monogram.

brugsdriften. Fra en bred port var der adgang til loen, og der var en lille stald til heste og en til køer. På loftet under det store stråtag var der god plads til korn og hø fra bedriften. Den tidligere jægerbolig fra Glücksborgtiden blev bevaret og blev fremover benyttet som lade og redskabs-hus.

Det nye hus i Kuhholz var en kongelig embedsmand værdigt, så der var god grund til at markere, at det var selveste kongen, som stod bag huset. Det skete i smedejern på gavlen med et kronet "C7". Da bygningen i 1791 blev indført i brandforsikringen, fik det navnet "Christianslyst". Navnet var udtryk for, at stedet hørte under det kongelige statsskovvæsen. Embedsboligen i Kuhholz fik kongeligt navn på samme måde som de mange koloniststeder, som staten anlagde på hederne i Jylland og i Slesvig i 1760'erne. Også de havde som Christianslust navn efter forskellige medlemmer af kongehuset.

Christianslyst og den danske stat

På godt og ondt fik Christianslysts beboere at mærke, at de var embedsmænd under kongen i København. Bygningerne tilhørte staten, og de skiftende beboere skulle sørge for vedligeholdelse. Ved hvert embedsskifte blev registreret, om alt var i orden. Hvis der var brug for større reparationer, forbedringer, om- eller nybygninger, skulle staten betale – men der var

langt fra Christianslyst i Angel til datidens finans-, skatte- og boligministerium "Rentekammeret" på Slotsholmen i København. Her skulle embedsmændene godkende selv de mindste bygningsudgifter på Christianslyst. Det blev ofte en sej kamp for skovembedsmanden på Christianslyst at få ønsker ført igennem centraladministrationens lange korridorer. Hertil kom, at Christianslyst-distriktet kun var lille. Der gik ikke mange årtier, før der kom forslag om at nedlægge Christianslyst som selvstændig enhed og lægge distriktet ind under nabolistrikterne.

Skovfogeden på arbejde

Christianslyst-embedsmanden var ene om arbejdet i sit lille distrikt. Han havde ingen skovløbere eller skytter under sig. Hans egentlige skovdistrikt omfattede i alt 176 tønder land skov. Han skulle sørge for nyplantning og skovning og føre bog over træbestanden, tilvækst og fældninger, så han kunne give revisionen i København svar, når der kom inspektion. Desuden skulle han holde øje med bonde- og præstegårdsskove og moser i distriktet. Hertil kom jagtopsynet på egnen.

Lønnen var 150 rdl. om året, og dertil kom fri bolig på Christianslyst og brændsel. Skovfogeden havde også avlen på de jorder, som var henlagt til embedet. I hovedbygningen var der plads til nogle få heste og køer og i laden til nogle flere. Hertil kom et enkelt svin og høns. Da hus-

standen på Christianslyst blev registreret til folketællingen i 1803, omfattede den skovfoged Hans Christian Ewers og hans kone, sønnen Christian Siegfried, en tjenestekarl og en tjenestepige. Samme år gik den gamle på pension, og sønnen overtog embedet.

Bygningsbesvær

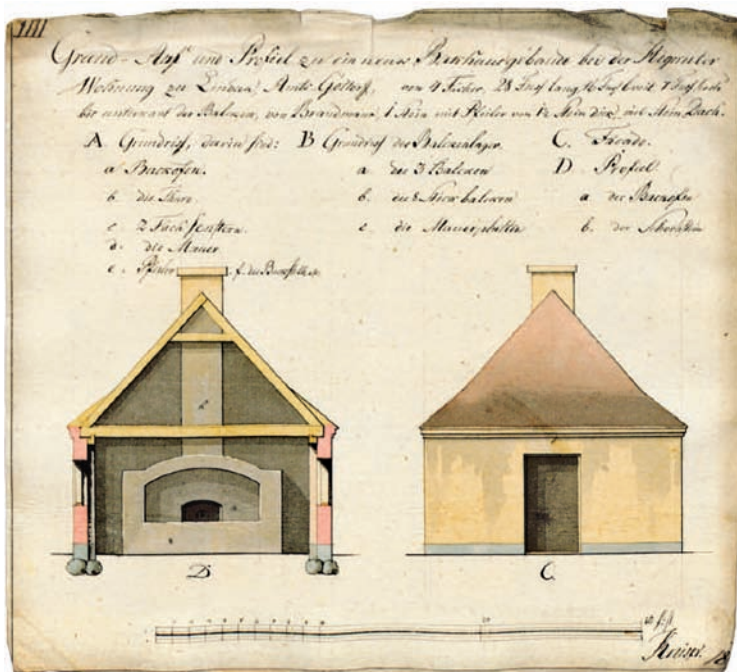
Den første embedsmand på Christianslyst var sikkert godt tilfreds med den nye tjenestebolig, da han flyttede ind i 1787. Kun laden var ældre og gik tilbage til den tidligere jægerbolig fra Glücksborg-tiden. Den blev med årene mere og mere faldefærdig. I 1816 tiltrådte Carl Friedrich Møller som ny skovfoged, og statens bygningsinspektør Kreysers besigtigede ejendommene. Han konstaterede, at hovedbygningen trængte til en større istandsættelse, og den gamle stald var helt ubrugelig og måtte erstattes af en ny i grundmur. Bagehuset var ganske umuligt og kunne slet ikke opfylde sit formål. Bygningseksperter indstillede derfor, at de påtrængende arbejder blev udført.

Det lod Møller sig ikke sige to gange. Han lod reparationen af hovedbygningen begynde – men uden at Rentekammeret i København nåede at godkende licitationen. Det gav straks problemer, og arbejdet gik i stå. I bitre ord klagede Møller sin nød til den overordnede, den lokale chef for skovvæsenet, overskovriden von Warnstedt. Bagehuset er så dårligt, skrev Møl-

ler, "at der ikke kan bages ordentligt brød. Stråtaget og bindingsværksvæggene er faldet sammen, og der kan ikke bages på grund af brandfaren. Jeg kan ikke bage spiseligt brød i den forfaldne ovn, og brandopsynsmanden har forbudt bagning. Naboerne kan ikke hjælpe, for de har kun småboliger, delvis uden bagehuse. Brandopsynsmand Petersen i Lindau Gildegeseellschaft udtaler, at der ikke findes noget dårligere bagehus i hele distriktet, og det er til fare." Laden duede heller ikke: "Mine markkredskaber, og mine vogne har jeg for størstedelen måttet prisgive, mine køer har stået i den

Bygningsinspektør Kreysers tegning til nyt bagehus på Christianslyst i 1817.

Den originale tegning er bevaret i landsarkivet i Slesvig.



gamle bygnings vognremise. Taget i den gamle bygning er så forfaldent, at halvdelen af min høavl blev ødelagt af regn og sne." Det blev en sej kamp. Skovfoged Møller måtte vente helt til 1820, før der var opført en ny stald og et nyt bagehus og hovedhuset var udbedret.

Frugtavlscenter

Carl Friedrich Møller klarede arbejdet til sin død i 1831. Som efterfølger tiltrådte Carl Niemann. Han fik langtrækkende betydning for Christianslyst. Han gav den gamle hovedbygning på Christianslyst det udseende og den indretning, vi kender i dag.

Niemann var født i Kiel i 1801 som søn af den ansete videnskabsmand og forfatter August Niemann. Faderen var gennem næsten 40 år professor ved Kiels universitet. Fra 1795 underviste han unge forstfolk ved forstskolen på slottet i Kiel. August Niemann ledede også en skov-

Skovfoged Carl Niemanns underskrift og segl. Niemann har æren for, at Christianslysts gamle hovedbygning fik den indretning, vi kender i dag, og han lod Christian VIIIs monogram i smedjern sætte på nordgavlen. Landsarkivet i Slesvig.



planteskole, en Forstbaumschule, som blev anlagt ved Düsternbrook skov i Kiels nordøstlige udkant. Den blev lærested for unge forstfolk. Carl Niemann tog eksamen som forstkandidat ved faderens læreanstalt i Kiel i 1825, og i skovplanteskolen ved Düsternbrook fik han smag for udvikling af nye træsorter, især nye kirsebær-, æble- og pæresorter.

Niemann senior døde i 1832, og forstuddannelsen blev flyttet til København. Samtidig lukkede planteskolen ved Düsternbrook som læreanstalt.

Unge Niemann måtte finde sig et nyt job. Han søgte – og fik – stillingen på Christianslyst. Hans første ønske var at kunne fortsætte arbejdet med at udvikle nye frugtsorter. Derfor bad hans straks Rentekammeret i København om tilladelse til at tage 50 forædlede æble- og pæretræer og 40-50 kirsebærtræer med fra planteskolen i Kiel og opbygge en lille frugtplantage i haven ved Christianslyst. I de følgende år blev grunden lagt til den store frugthave, som har eksisteret langt op i tiden ved skovfogedboligen på Christianslyst.

En herskabelig embedsbolig

Niemann ville også have boligen og udbygningerne på Christianslyst forbedret. Statens bygningsinspektør Meyer aflagde besøg og konstaterede, at den kun 12 år gamle lade var faldefærdig. Der blev bygget en ny lade. Derefter bad Niemann



Regning fra Nicolaus Jepsens jernstøberi i Flensburg på tagvinduer til Christianslyst 1843. Regningen gengiver jernvinduer og mange andre produkter fra jernstøberiet. Landsarkivet i Slesvig.

om reparation af hovedhuset. Det gamle stråtag var så dårligt, at han og hans familie knap nok havde beskyttende tag over hovedet. I 1842 skrev han direkte til centraladministrationen i København: "Taget på min kongelige bolig beskytter ikke mere noget rum, så jeg og min jæger befugtes af de himmelske dråber i vore senge. Loftet i denne bolig er så gammelt og så mørt, at enhver der går ovenpå i huset frygter for at brase igennem." Han ønskede sig et tegltag – og heldigvis for Niemann var strå i disse år blevet så dyrt, at det var økonomisk forsvarligt at skifte til tegl.

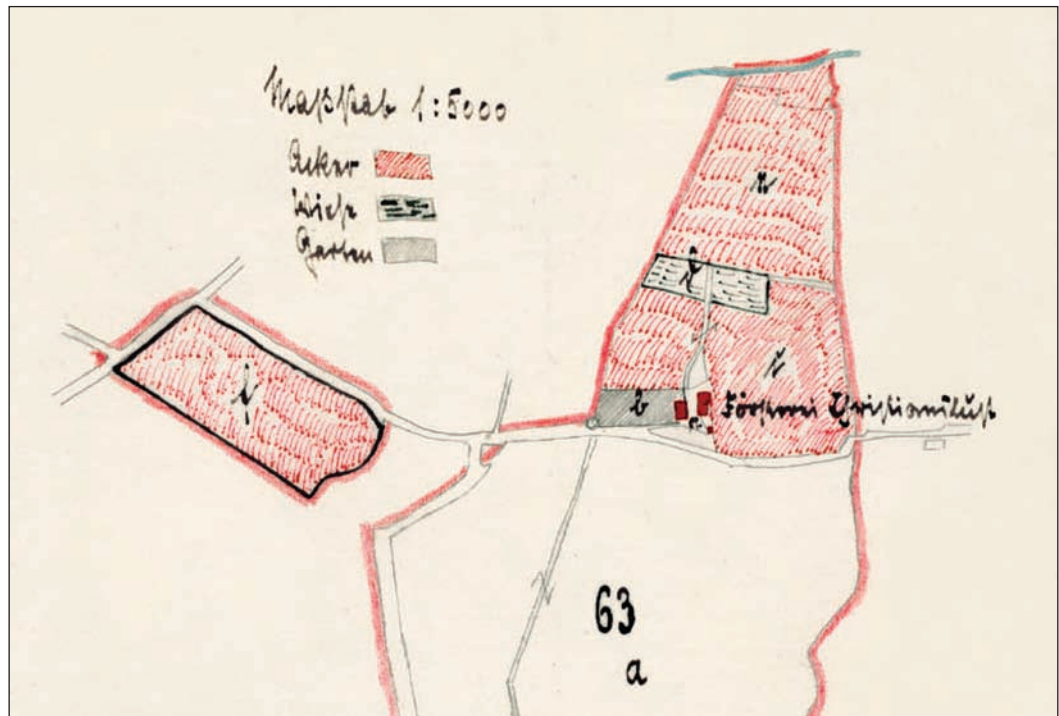
De foresatte i den lokale forstforvaltning i nabolandsbyen Gross Brebel støttede Niemanns henvendelse. "Ved den mindste regn trænger der vand ind i huset", hed det i 1843. Rentekammeret i København accepterede så, at der blev lagt nyt tegltag, og at etageadskillelsen blev fornyet.

Niemann satte reparationen i gang i 1843, og nu så han sit snit til at gå videre. Hidtil blev husets nordende som nævnt benyttet i landbrugsdriften, men skovfogedfamilien havde brug for mere plads. I 1840 omfattede Niemanns husstand udover fru, tre børn på et til tre år, en

jæger, tre tjenestefolk og en amme. Derfor inddrog Niemann landbrugsdelen til beboelse. Folkestuen blev nedlagt, og den store lo i midten blev ombygget til en højloftet og herskabelig tre-fags sal. En større mælkekælder blev anlagt af hensyn til det større kohold, og på loftet blev der indrettet kamre i begge ender, så huset nu talte i alt syv stuer og tre kamre. Som kronen på værket satte Niemann kong Christian VIIIs monogram og åretallet 1843 op på nordgavlen.

Resultatet var det herskabelige hus, som i dag er forstanderbolig på Christi-

anslyst. Niemann havde imidlertid ikke spurgt om tilladelse på rette sted. Rentekammeret i København mente, at boligen var blevet så flot, at den ikke egnede sig til en almindelig jævn skovembedsmand. Efterfølgere i embedet ville næppe være så velhavende som Niemann, og staten ville ikke kunne pålægge en efterfølger at overtage det nye og dyre udstyr. Ovenikøbet havde der gennem mange år været tale om at lægge det lille Christianslyst-distrikt sammen med et nabodistrikt. Derfor kunne forvaltningen ikke godkende ændringerne. Enden på sagen



Kort over skovfogedstedet Christianslyst sidst i 1800 årene. Yderst til venstre vejen Stenfeldt-Sønderbrarup. Hovedbygningen er den lille bygning ved 'b', laden ligger til højre/øst derfor. Tegning i landsarkivet i Slesvig.

blev, at Niemann ikke fik ændringerne anerkendt som del af det autoriserede inventarium. De blev betragtet som hans privatejendom. Det var op til ham selv, om han kunne få merudgifterne erstattet, når han en dag flyttede fra Christianslyst.

Det varede ikke så længe før den situation indtrådte. I 1848 kom det nationale opgør, og Niemanns sympatier lå hos slesvig-holstenerne. Så han forlod sit embede.

Rekreationshjem med kongehistorie

Gennem 1850erne boede der danske skovfogeder på Christianslyst. I 1864 overtog den preussiske konge skovene og indsatte sine forstmænd. Det lille skovdistrikt blev nedklassificeret, men det var stadig statsdomæne, og bygningerne blev passet og løbende fornyet. Rækken af forstembedsmænd fortsatte til 1929. Først da valgte forstvæsenet at nedlægge Christianslyst som distrikt. Skovene blev lagt sammen med nabodistrikterne, og bygningerne med 1,3 ha jord blev solgt til privatmanden Wilhelm Brüggemann-Nissen (1884-1960).

Den nye ejer stammede fra egnen og havde slægtsbånd til den berømte billedskærer Brüggemann kendt for det enestående højalter i Slesvig domkirke. En bedstefader boede i skipperbyen Arnæs ved Slien og skænkede et kirkeskib til kirken dér. Under Brüggemann-Nissen begyndte en ny tid på det nedlagte skovfo-



gedsted. Christianslyst blev indrettet som rekreationshjem for kvinder og hjem for skadede fra første verdenskrig. Ejeren lod bygningerne udvide og inddrog den tidligere lade til det nye formål. Der blev indrettet værelser med senge og plads til 25-30 beboere, og Brüggemann-Nissen sørgede for markedsføring af sit etablissement. Der blev trykt fint brevpapir med ejerens våbenskjold og fine postkort med billeder af pensionen set udefra og indefra. Brüggemann-Nissens private institution blev nu betegnet som

*Forsthaus Christianslust
bei Süderbrarup – Ehemaliges Jagdschloss
der Dänen-Könige*

Wilhelm Brüggemann-Nissen og hans kone ved Christianslyst, fotograferet kort efter 1929. Billedet er taget fra nord. Laden til venstre stammer fra skovfogedtiden. Endnu er der ikke foretaget udvidelser til brug for pensionatet.

Det beskedne skovfogedsted var genopstået som "tidligere kongeligt jagtslot". Pensionen skabte sig et renommé ved at knytte an til historien – lidt kongerøgtelse kunne ikke skade.

Vejen til det danske mindretal

Fra 1933 lå Tyskland i Det Tredje Rige's jerngreb, og det fik konsekvenser helt ud i det fredelige Angel. Brüggemann-Nissen blev optaget i nazipartiet i 1937. I 1939 kom verdenskrigen, og allerede inden krigen var gået til ende, søgte bomberamte fra de hårdt medtagne tyske byer tilflugt i det uskadte Slesvig-Holsten. I foråret 1945 strømmede flygtninge østfra i tusindtal op i Slesvig-Holsten. Der blev brug for ethvert værelse. På Christianslyst måtte Brüggemann-Nissen se sit hjem belagt med flygtninge. Han var ikke

Pensionatssalen i Brüggemann-Nissens tid sidst i 1930'erne. Lysekronerne er lavet af hjortegevirer – meget passende for det der sagdes før at have været et "kongeligt jagtslot".



længere herre i eget hus. Hvad var der nu at gøre?

Den nationalpolitiske udvikling gav svaret. Fra efteråret 1945 oplevede det danske mindretal en eksplosionsagtig vækst. I titusindvis søgte tyske sydslesvigere kontakt til dansk side. På Sønder Brarup-egnen fandt den danske bevægelse en talentfuld organisator i grosserer Sophus Gottschalk i Brebøl. Hans hjem i den gamle skovridergård i Brebøl blev arnestedet for et blomstrende dansk fremskud. Gottschalk var med til at oprette syv danske skoler og 12 sydslesvigske foreninger på egnen og grundlagde den danske menighed i Sønder Brarup. Her var der sikkert hjælp at hente, tænkte Brüggemann-Nissen.

I 1946 søgte han om optagelse i den danske forening og foreslog Gottschalk, at der blev fundet en anvendelse for Christianslyst inden for det danske arbejde. Hvis Gottschalk kunne indrette en dansk virksomhed på ejendommen, ville det måske blive muligt at slippe af med flygtningene, tænkte Brüggemann-Nissen. Naturligvis nævnte han, at Christianslyst havde en dansk historie. Stedet var "tidligere jagthus for de danske konger", fremhævede han. Det skulle vække interesse og sympati på dansk side.

I første omgang blev Brüggemann-Nissen ikke optaget i den danske forening. Han blev stillet på venteliste, for han havde været medlem af nazipartiet

siden 1937. Men ideen om at benytte Christianslyst i det danske arbejde vakte Gottschalcks interesse. En dansk deputation opsøgte skovpensionen, og der blev talt om at indrette stedet til dansk folkehøjskole.

1946 var de mange planers år, og Christianslyst var ikke det eneste sted, som blev nævnt som hjemsted for en mulig dansk højskole i Sydslesvig. Brüggemann-Nissen fik lov at vente. Flygtningene blev på ejendommen. Sidst på året 1948 var der stadig ikke sket noget, og Brüggemann-Nissens tålmodighed var ved at være udtømt. Han kørte til Flensborg for at gøre et nyt fremstød for sin idé og opsøgte den indflydelsesrige Samuel Münchow. Hans ord som formand for både Sydslesvigsk Forening og landdagsmedlem i Kiel havde vægt. Desværre traf han ikke Münchow hjemme, og den 4. januar 1949 forsøgte Brüggemann-Nissen så i stedet med et brev. Han foreslog, at Christianslyst fik en anvendelse på dansk side. En helt ny lov gjorde det muligt at få flygtningene ud, når ejendommen blev benyttet til forretningsmæssigt formål. Det ville den blive, hvis danskerne tog den i brug.

Han fremhævede, at der var tale om "danskekongernes tidligere jagthus" Brüggemann-Nissen stillede i udsigt, at ejendommen kunne erhverves på gode vilkår, da han selv var gammel, konen syg, og der ikke var nogen arving til den



"Forsthaus Christianslust bei Süderbrarup. Ehemaliges Jagdschloss der Dänen-Könige." Syddøren med det flotte gevir.

velholdte ejendom. Hans eneste søn var faldet i krigen. Münchow lod brevet gå videre til Sydslesvigsk Forening. Nu skete der noget. Kort efter sendte den danske Skoleforening sine repræsentanter, vandre lærer Niels Kjems og adjunkt Jørgen Jessen, ud at se på stedet – Jessen var på samme tid i gang med planer om det, der skulle blive til Jaruplund Højskole. I august 1949 kom også Sydslesvigsk Forenings generalsekretær Frants Thygesen og formanden for Sydslesvigs danske Ung-

domsforeninger Hermann Tychsen på besøg. Der blev talt om at indrette en dansk ungdomsskole. Til realiteter kom det, da den dynamiske sekretær for SSF i Gottorp amt, Hans Ronald Jørgensen i Slesvig, tog hånd om sagen. Den 18. juli 1949 indgik Sydslesvigsk Forening for Gottorp amt en slags foreløbig købekontrakt med Brüggemann-Nissen. Foreningen overtog Christianslyst mod at yde Brüggemann-Nissen fri bolig og en livrente. Ejendommen var ganske stor og for sin tid velholdt og veludstyret, så der

var tale om en smuk gestus fra ejerens side. Langt om længe kunne Brüggemann-Nissen håbe på at slippe af med de uønskede flygtninge på den gamle gård.

Dansk ungdoms- og efterskole? Landbrugsskole? Højskole? Pensionat?

Aftalen blev indledning til en flerårig hektisk mødeaktivitet og papirkrig for at finde en permanent anvendelse af den gamle ejendom inden for det danske arbejde og skaffe de nødvendige penge. Det var vigtigt at få en benyttelse i gang, for kun på



Så idyllisk var der på Christianslyst i året 1949.

den måde kunne man få flygtningene ud. Hans Ronald Jørgensen førte an, og netop i 1949 var der særlig brug for nye initiativer. Danskheden var i tilbagegang efter den eksplosive vækst i de første efterkrigsår. Medlemstallet sank. Hvis bevægelsen skulle overleve, var det nødvendigt at gøre et fremstød for at vinde hjemmehørende tysksindede over i en danskorienteret hjemstavnsbevægelse. Midtangel havde været et rigtigt vækstområde for danskheden i 1945-46, men nu var bevægelsen ved at tabe pusten. Det gjaldt derfor om at vinde Angelbønderne og deres unge, mente Hans Ronald Jørgensen. Christianslyst kunne være midlet. Der kunne indrettes ungdoms- og efterskole og landbrugsskole for Angelbønder, bygningerne kunne danne ramme om en højskole, sanatorium, pensionat. Særlige vinterkurser kunne give unge fra Angel de forudsætninger, som var nødvendige for at fortsætte på en højskole i Danmark.

Hans Ronald Jørgensen sonderede terrænet. Erfarne danske højskolefolk blev spurgt, om de ville påtage sig et job som forstander for en højskole eller ungdomsskole på Christianslyst. Forstander Kjeld Mølbak, Barnets Højskole i Hindholm var på tale, den tidligere vandrelærer Mikkel P. Ejerslev var Hans Ronald Jørgensens egen kandidat.

En anden mulighed var Jørgen Jessen, men han var bestemt ikke i Jørgensens

smag – og var i øvrigt også langt fremme med planerne om Jaruplund Højskole. Den blev jo indviet i november 1949. Det var oplagt at knytte den planlagte institution til organisationen Sydslesvigs danske Ungdomsforeninger, men foreningen var ikke anerkendt som juridisk person. I stedet fandt Hans Ronald Jørgensen andre hjælpere. Den 14. november 1949 blev indgået aftale med førstepresten for det danske kirkearbejde i Sydslesvig, H.F. Petersen Flensborg og hans ven missionær Georg P. Knudsen. De påtog sig at indgå egentlig købsaftale med Brüggemann-Nissen og lade sig indskrive som ejere. Det skete pr. 1. januar 1950. Omkostningerne dækkede de to kirkemænd med lån, tilskud fra venner i Danmark og egne midler.

De stadig lidt upræcise planer gik på at indrette et samlingssted for kristeligt og folkeligt dansk arbejde, især ungdomsarbejde. Det kunne være efterskole om vinteren til forberedelse af højskoleophold i Danmark og en slags høj- eller landbrugsskole for de angelske bønder. Af hensyn til økonomien skulle Christianslyst desuden bruges som rekreativshjem og sommerpensionat.

“Det er 5000 gysser”

Brüggemann-Nissen og hans kone blev boende efter ejerskiftet, og der var fortsat et par flygtningefamilier, som man ikke kunne få ud. Men umiddelbart efter over-

Luftfoto efter ombygningen i årene 1953-58.

Christianslyst ligger smukt i det typiske Angel-landskab præget af levende hegn, de såkaldte Knicks, som opstod i landboreformtiden i sidste halvdel af 1700-årene.



tagelsen holdt danske brugere deres indtog på Christianslyst. En oldfrue, Olga Franck, blev ansat for at tage sig af gæsterne. Allerede i 1950 blev der holdt spejderlejre, og der kom somerpensionærer. Den danske forening i Sønder Brarup tog stedet i brug til møder og kommunalpolitiske arrangementer, og langfredag 1950 holdt den danske pastor Buur fra Sønder Brarup gudstjeneste for 60 deltagere i fællessalen. Den 3. september 1950 blev tre børn fra nabolandsbyen Guderød døbt ved en gudstjeneste. To uger senere var der igen barnedåb. En særlig Christians-

lyst-menighed blev oprettet med gudstjenester to gange om måneden.

Altimens indledte de nye ejere et mindre felttog for at skaffe de penge, som var nødvendige for at sikre driften og gøre det forsvarligt for en sydslesvigsk organisation at overtage stedet permanent. Præsternes ejerskab var kun tænkt som en overgangsordning. Hans Ronald Jørgensen fra Slesvig var energisk ved skrivemaskinen. Han søgte at få de mange Sydslesvig-fadderskaber i Danmark til at hjælpe. De skulle love et bestemt kronebeløb pr. dag og pr. elev for hvert ungt

menneske fra deres distrikt i Sydslesvig, som søgte til den planlagte skole på Christianslyst. Slesvig-sekretæren hørte, at det fremtrædende medlem af Slesvig-Ligaen, Kruså-proprietæren Chr. Nicolaisen Solhøj, havde skænket 5.000 kr. til oprettelse af et universitet i Sydslesvig. Planen lå død, og Hans Ronald Jørgensen indledte et energisk fremstød for at få pengene overført til Christianslyst.

Den danske forbundsmand i Bonn Hermann Clausen skrev breve for at overtale Solhøj, og H.F. Petersen blev sat til at opsøge Solhøj med en bønsskrivelse. "Jeg overlader til Dem om De vil aflevere brevet personligt og få ham til at skrive under på en lap at han er indforstået, eller om De vil afsende det og komme dagen efter for at tromle ham flad. Det er 5000 gysser," skrev Hans Ronald Jørgensen uforblømt til førstepræsten.

Også H.F. Petersen og missionær Knudsen skrev breve for at skaffe penge, og Sydslesvigsk Forenings generalsekretær Frans Thygesen, den danske forbindelsesofficer oberst Lunding, generalkonsul Grev Schack og flere blev inddraget i felttoget. Den formuende Slesvig Liga blev forsøgt, Brødrene Brovst's Legat måtte holde for, Sønderjysk Ungdomsforening for København – 18. April og Dansk Idrætsforbund og De danske Skytte-, Gymnastik- og Idrætsforeninger hjalp til. Virksomheder som Vejle Bomuldsspinderi, Kolding Andelssvineslagteri kom med se-

ner. Finansieringen var et bredt privat dansk projekt. Det folkelige Danmark bakkede op om Sydslesvig i disse år.

Et kongeligt argument

Historien om Christianslysts kongelige aner fik naturligvis en fremskudt plads blandt argumenterne i denne fundraisering. Den 15. april 1950 berettede Flensborg Avis i blomstrende vendinger om det tidligere danske jagtslot "Christianslyst", hvor i alt fem danske konger fra Christian VII til Christian IX havde boet under deres kortere eller længere jagtophold i det sydlige Angel. Historien kom også med i de konkrete ansøgninger til mulige sponsorer. I en henvendelse i oktober 1950 til private og institutioner i Danmark om støtte gav H.F. Petersen og

Flaget vejer over det nyindrettede Christianslyst midt i 1950'erne.



ningsfolk. På Christianslyst slog kongehistorien imidlertid rod. Fra 1950 og fremefter blev den et fast led i markedsføringen. Den fik plads i alle de pjecer og programmer, som fra nu af blev produceret om stedet. Der blev den gentaget frem til vore dage. Mere sand blev den dog ikke af den grund.

Opbygningsår 1952-58

Den energiske fundraising bar frugt – med eller uden brug af luftige myter. I april 1952 solgtes det såkaldte Bovhjem i Bov lige nord for grænsen. Det havde siden 1948 tjent som gæste- og studie-hjem for dansk nationalt arbejde i grænse-landet. Salgsindtægten og stedets inventar blev stillet til rådighed for Christianslyst. Endnu vigtigere var, at Industrirådet og Dansk Jernindustri i 1952 viste sin interesse og bevilgede et så anseligt beløb som 65.000 kr.

Dermed var fundamentet sikret. Der var penge til en formel overtagelse af ejendommen og til ombygning. Sydslesvigs danske Ungdomsforeninger blev indregistreret som juridisk person, og den 1. november 1952 overtog foreningen Christianslyst fra pastor H.F. Petersen og missionær Knudsen.

Private sponsorer ud over Danmark og et stædigt lobbyarbejde fra Sydslesvig havde muliggjort, at Christianslyst kunne indrettes som "dansk fristed" i Sydslesvig. Nyindretningen foregik fra 1953. Det blev



en langstrakt proces. Helt frem til 1957 lagde en flygtningefamilie og Brüggemann-Nissen beslag på dele af ejendommen og forhindrede de sidste arbejder. Først da de var ude, kunne nyindretningen afsluttes i 1958. Christianslyst rummede nu en lejrskoleafdeling med to sovesale, der var spisesal til 60 personer og mødesal, læsestue og skolestue og 15 værelser til pensionærer. Lejrskolen kunne rumme 80 deltagere.

Bestyrerparret la Cour Madsen

Opbygningstiden blev præget af den første bestyrer Jens Kristian la Cour Madsen og hans kone Anne Marie. Med titel af ungdomskonsulent flyttede bestyreren

Busser med elever fra Askov Højskole gør holdt på Christianslyst april 1956.

I januar 1950 oprettede den danske præst Ove Buur i Sønder Brarup en menighed på Christianslyst. Øverst ses præst og menighed samlet foran hovedbygningen til den første gudstjeneste. Forneden til venstre er vi til barndåb i haven. Dåbsfadet står på bordet. Til højre er alterbordet dækket, ligeledes i haven. Begge fotos er optaget 1950.



ind på Christianslyst fra årsskiftet 1954-1955. Parret kom fra Vejen-egnen og havde hidtil været gårdmandsfolk. De havde rod i det grundtvigsk prægede ungdomsarbejde og havde gennem en del år været aktive i De danske Ungdomsforeninger.

Christianslyst lagde ud som "dansk fristed" – et ungdoms- og kursushjem og samlingssted for egnens danske forenings- og kirkeliv. Programmet var bredt, lejrskolebesøg fra Danmark, stævner, kurser, kortere eller længere foreningsbesøg. I pensionatsafdelingen blev tilbudt længere ophold til gæster, som ville holde en rolig ferie og måske opleve Sydslesvig på nærmere hold.

I de følgende år fyldtes huset året rundt. I vintertiden var der kurser og møder for Sydslesvigs danske Ungdomsforeninger og andre sydslesvigske organisationer.

Der blev indrettet kirkesal, og den danske pastor Buur fra Sønder Brarup holdt gudstjenester med barnedåb og altergang. I sommerhalvåret fyldte danske lejrskoleelever mest, og skiftende højskoler og seminarier fra Danmark kom forbi med hold. I 1956 noterede forstander la Cour Madsen i alt 4.011 overnatninger, i 1960 var der 13.509 overnatninger. Tallet holdt sig over 10.000 på årsplan årtiet ud. Lejrskoleeleverne udgjorde i 1958 ca. 1.000, i 1960 knap 2.000 personer.

Dansk forpost

Debuten i 1954 fandt sted i en interessant national overgangstid. Frem til omkring 1955 var modsætningsforholdet mellem det danske mindretal og det tyske flertal skarpt, og de kritiske forbehold mellem danske og tyske levede længe. I Danmark blev det danske mindretal opfattet som en beskyttende forpost mod en tyskhed, som man endnu ikke var tryk overfor. Det prægede arbejdet og gæsterne på Christianslyst i de allerførste år. De besøgende kom ikke for at opleve Sydslesvig som helhed – de kom udelukkende med tanke på de danske i Sydslesvig. Båndene mel-

*Kristi Himmelfarts
Dag den 10. maj
1956 blev kirkesa-
len indviet af Ha-
derslev-biskoppen
C.W. Noack.
Snedker Christian
Bock fra Thumbj
fremstillede alter-
partiet, alterkalk
og disk i sølv kom
fra Elmelunde me-
nighed på Møn.
Altermaleriet var
udført af frk.
Margrethe Dreyer
fra København.*





*Ude og inde på
Christianslyst sidst
i 1950'erne. Der
var gode værelser
til pensionærerne,
spisesal og klasse-
lokaler.*

lem de danske i Sydslesvig og kongeriget skulle holdes levende.

Fra sidst i 1950'erne fik det modsætningsfyldte dansk-tyske billede nye nuancer. Den dansk-tyske modsætning blev omformuleret. Fra 1955 stod Danmark og Tyskland sammen i Nato, og de såkaldte Bonn-København erklæringer fra 1955 banede vejen for en langsom harmonisering parterne imellem. Samtidig begyndte talen om "ny fase" mellem flertal og mindretal i grænselandet.

Fra omkring 1960 stod Danmarks optagelse i de europæiske fællesskaber på dagsordenen. Fronterne mellem danske og tyske begyndte at ændre sig. Der blev talt om brobygning hen over nationale skel og gensidig åbning. Europatanken fik medvind, og mange unge begyndte at stille spørgsmålstejn ved det nationale betydning.

Det danske arbejde i Sydslesvig forekom antikveret for disse moderne indstillede kredse. Den tyske omverden kom tættere på.

Naboperspektiv

I 1960 nåede de unges kritiske stilling til det nationale og tidens problemer i grænselandet indenfor på Christianslyst. På et KFUM- og KFUK-stævne i november 1960 gav ungdommen med fri udblæsning udtryk for deres opfattelse. "Vi har ikke påtaget os en såkaldt national forpligtelse. – Vi vil fastholde, at vi ikke vil



være danske i modsætning til det tyske.– Vi er nok både tyske og danske, og først og fremmest er vi tyske statsborgere. – Man kan godt være begge dele på een gang," lød det fra de unge.

Christianslyst blev opbygget i disse overgangsåre, hvor en skarp dansk-tysk front blev afløst af en begyndende åbning. Det mærkes i de første årsberetninger fra institutionen. På den ene side blev Christianslyst præsenteret som en dansk forpost med fokus udelukkende på det danske i Sydslesvig. SdUs formand Anna Schrøder slog på disse strenge i 1959 og

Oldfrue Olga Franck, den daglige leder på Christianslyst i årene 1950-54. Hun var vistnok født i Nordslesvig og havde været gift med en højere tysk embedsmand. Alle sønner havde hun mistet i 2. verdenskrig.

Hun boede i huset fra 1787 i det lille kammer til højre for hovedindgangen i sydfacaden bag det store køkken. Som oldfrue virkede Olga Franck med praktisk sans og fast og sikker hånd.

Afsløringen den 28. juni 1958 af mindepladen for de sydslesvigske faldne i 2. Verdenskrig. Tavlen bærer sydslesvigeren Gerhard Ernsts mindeord "Pligtens tunge bud I lød". Ved højtideligheden var der indlagt sang ved skoleleder Børge Krebs Lange fra Tarup danske skole.

Oprindelig var mindesmærket planlagt som en statue i sten eller bronze udført af den sydslesvigske billedhugger V. Kvedéris. Planen blev opgivet i 1955, da en indsamling i Sydslesvig ikke gav de nødvendige midler, og i stedet udførtes den mere beskedne mindeplade.

1960: Christianslyst var stedet, hvor landsmænd nordfra fik "fornyset og udvidet kendskabet til dansk liv og virkelighed i Sydslesvig," og hvor lejrskolen viste eleverne den virkelighed, der hedder dansk liv i Sydslesvig. "Gæsterne stiftede bekendtskab med det særprægede danske liv, der leves i grænselandet." Deres besøg var med til at "styrke båndene mellem Danmark og Sydslesvig." De oplevede et grænseland, "der uanset hvordan Europas fremtid formes, vil vedkomme Danmark," fastslog hun i 1960.



På den anden siden var Europaperspektivet og den begyndende åbning mellem danske og tyske på vej. Christianslyst tog det til efterretning. Forstander Kr. la Cour Madsen gav udtryk for dobbeltheden i 1958: "Vor opgave er at tjene et dansk Sydslesvig," fastslog han. "Men det stiller sig ikke hindrende i vejen for, at vi åbent og som venner kan møde vore naboer, også de der har en anden mening."

Som naboer skulle man mødes i gensidighed: "Vi ved jo godt, at vi ikke alle ser ens på det nationale spørgsmål; vi ved godt, at vi er i den gruppe, der i dag er mindretallet, men vi har oplevet, at derfor kan vi godt mødes som venner og gode naboer, en kendsgerning, som i det lokale fællesskab simpelthen er selvfølgelighed."

Christianslyst var en af vagtposterne i grænselandet, sammen med dansk kirke, skole og foreningsliv. Dog var "grænseskampen i dag ikke sværd og riffel, men dansk kirke, skole, ungdomshjem, undervisning, bøger og sammenkomster. Fra disse stillinger føres ikke en erobningskrig, dansk arbejde vil ikke tage, men derimod give," skrev han i 1959.

Christianslyst så sig således i den allerførste tid som beskyttende dansk forpost og som udkigsvindue til det danske i Sydslesvig. De besøgende kom til Christianslyst for at opleve det danske i Sydslesvig mere end Sydslesvig i sin helhed. Institutionen ville bestyrke danskerne nordfra i den positive interesse for "Syd-

slesvig og det gamle danske folk, der lever her” og give dem “en livsnær fornemmelse af, at der er noget der hedder et dansk mindretal syd for grænsen.” Samtidig anerkendte forposten Christianslyst også, at omverdenen var under forandring. Nabolikabet til tyskerne var der. Endnu var tyskerne på afstand, men afstanden blev stadig kortere. En udvikling i den retning blev indledt allerede sidst i 1950'erne.

Fornyelser trænger sig på

I 1960'erne fik udviklingen rigtig fart. Uddannelsesinstitutionerne i Danmark blev udbygget, velstanden steg, og der blev stillet større krav til udstyr og komfort. I 1958 var den første indretning af Christianslyst helt afsluttet. Allerede 10 år senere var 1950'ers indretningen på Christianslyst ikke længere tidsvarende. Lejrskolerne var blevet den store kunde – og de krævede nu bedre klasselokaler og værelser end Christianslyst kunne tilbyde. Brandsikringen var også helt utilfredsstillende. Hertil kom, at den gamle nationale målsætning fra 1960'erne blev en anden. Sydslesvig stod ikke længere på dagsordenen i Danmark som på samme måde som i de første årtier efter 1945.

I 1960'erne var ungdommen ved at komme på afstand af grænselandet og det danske. Vandrelæreren Jørgen Jørgensen karakteriserede rammende de nye unge på denne måde i 1968: “Der er meget



Det første forstanderpar og nogle gæster fotografere på Christianslysts trappe i 1955-56.

Forstander la Cour Madsen læner sig op ad muren til venstre. Anne Marie la Cour Madsen står med forklædet på yderst til højre.

stor forskel på skoleungdom i dag og for 40 år tilbage. Dengang havde bedsteforældre eller far og mor fortalt om Sønderjyllands skæbne, om Istedslaget og om 1864.

Tidligere, det er ikke længe siden, kunne skoleelever også nogle af vore danske sange. Det er ikke just fædrelandsange de unge synger i omnibusserne, når vi kører de ofte lange ture gennem Sydslesvig. Den med solbrillerne kan de, men så hører det i mange tilfælde også op og der skal en sangbog til. En klasse, en 2. real, havde til dagene i Sydslesvig hjemme fra på blade ladet trykke kun tyske og engelske sange, ikke en eneste dansk imellem.

Nu var de kommet til Tyskland og fremmede sprog skulle luftes ... “ Den erfarne danske vandrelærer var heller ikke

*Christianslyst
efter nybygningen
i 1970.*

*Af det gamle an-
læg blev kun ho-
vedbygningen fra
1787 bevaret.*

*Arkitekt Jørgen
Stærmoses byg-
ninger blev opført
nordvest for de
gamle bygninger.*



tilfreds med lærernes kundskaber. Han var blevet spurgt, hvad det var for en Valdemar, som byggede Dannevirke, og om volden var bygget af tyskerne mod Danmark? Sådanne oplevelser viste, at der var behov for en fornyet indsats for at sikre kontakten mellem mindretallet og Danmark. Der var med andre ord fortsat god brug for, at danske unge kom til Sydslesvig, hvis det nationale arvegods skulle leve videre – Christianslyst havde stadig en opgave at varetage. Der var nye udfordringer at løse.

Fornyelser af bygningerne var en nødvendighed, hvis Christianslyst skulle overleve.

En "ørkenfæstning" i Angel

Sådanne overvejelser førte til, at der i 1965 blev nedsat et byggeudvalg med opgave at arbejde for et nyt Christianslyst. Det skete på et tidspunkt, hvor milde vinde blæste fra den danske stat. I 1950'erne havde det danske mindretal mødt bred opbakning fra private kredse ud over Danmark.

Nu trådte den danske stat til og bar det største læs. Store statsfinansierede projekter blev gennemført i det danske mindretal i disse år. I 1967 blev en flot og stor idrætshal indviet i Flensborg – tegnet af den kongelige danske bygningsinspek-

tør Jørgen Stærmose. I 1975 stod det moderne Engelsby fritidscenter klart i Flensborg, hovedsagelig finansieret af statsmidler.

Statens gavmildhed nåede også byggesagen Christianslyst. I byggeudvalget for Christianslyst-projektet blev der plads til repræsentanter for Grænseforeningen og for det statslige udvalg, som fordelte støtten til Sydslesvig (dengang 4-mandsudvalget). I 1966 bevilgede 4-mandsudvalget første byggeafsnit med 500.000 DM. Den kongelige bygningsinspektør Jørgen Stærmose, Odense fik overdraget at udarbejde skitseprojekt til et nyt Christianslyst.

Han var netop i disse år beskæftiget med restaureringen af Sønderborg Slot, han var kendt for sin nybygning til både Rigshospitalet i København og Odense bys og amts sygehus, nu Universitetshospitalet. Senere kom han til at opføre landsarkivet i Aabenraa. Stærmoses skitseprojekt var ambitiøst – med en beløbsramme på det anselige beløb 2,8 mill. DM.

Detailprojekteringen fandt sted i 1967, og den 24. august 1968 blev grundstenen nedlagt. Den 30. maj 1969 var der rejsegilde. Der blev bygget vest for det gamle Christianslyst, så der kunne tages mod lejrskoler og kurser i de gamle bygninger under hele byggefasen. Først da nybyggeriet var helt færdigt, blev det gamle center revet ned. Kun den gamle hovedbygning fra 1787 blev skånet.

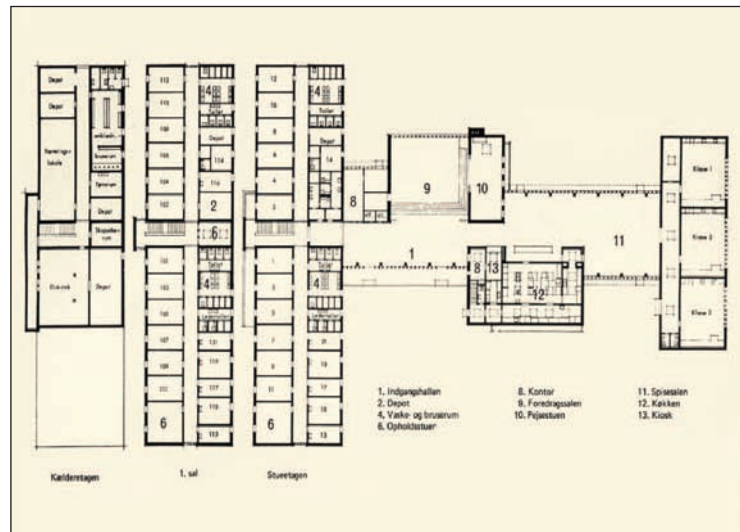
Det nye center blev udformet efter lejrskolernes aktuelle behov. Det var flot, og det krævede tilvæning hos de lokale brugere. Var det nødvendigt at bygge så godt, spurgte nogle. Mange havde svært ved at affinde sig med det nye arkitektoniske formsprog. Betegnelsen "ørkenfort" om det nye anlæg dukkede op. Der lød kritiske ord. Redaktøren af SdUs eget blad "Treklangen", Dieter Küssner, mente, at der var tænkt for meget på lejrskole- og kursusgæsterne nordfra. Christianslyst burde ikke glemme sin anden hovedopgave – at være stedet, hvor Sydslesvigerne egne organisationer kunne mødes.

Ved indvielsen den 22. maj 1970 blev det flotte anlæg overdraget til SdU af kirkeminister Arne Fog Pedersen. Statens udvalg for det danske mindretal og un-

Grundplanen over nybygningen i 1970 viser, at kapaciteten og især standarden blev betydelig forbedret.

På det gamle sted var der 15 værelser med håndvaske og to sovesale med 82 senge.

Efter nybygningen var der 24 fire-mandsværelser, 4 dobbeltværelser og 9 enkeltværelser med håndvaske, 3 klasselokaler/gruppelokaler og en stor mødesal.



dervisningsministeriet var de glade givere. Nybygningen var i hovedsagen den danske stats gave til Sydslesvig og Sydslesvigs danske Ungdomsforeninger. Staten havde overtaget den rolle, som private kredse ud over Danmark havde fyldt ved indretningen af det første Christianslyst.

Christianslyst og Europa

I den officielle reportage fra indvielsen blev fremhævet, at det nye kursus- og lejrskolehjem skulle virke som "dansk ungdomscentrum med europæisk sigte."

Dannebrog vajede fra den høje flagmast "ikke som et kampmærke, men som et tegn på at dansk ungdomsvirke i nutidens forståelsens ånd åbent vedkender sig fortidsarv og fremtidsvirke," lød det. SdU-formanden, skoleleder Wilhelm Klüver glædede sig i sin tale over, at det hidtidige lejrskolearbejde med studium af historiske og kulturelle emner nu kunne suppleres af et studium af muligheder for samliv i et grænseland med tre kulturer. ... Kun få steder har vi mulighed for i praksis at studere virkninger af et snævert sam-

Dronning Ingrid besøger Christianslyst 1979, ledsaget af forretningsfører Karl Kring og formand Heinrich Schultz fra Sydslesvigs Danske Ungdomsforeninger.



liv mellem forskellige folk og forskellige kulturer uden skillende statsgrænse. Vil vi gøre os tanker om virkninger af slettede statsgrænser i Europa, kan vi sikkert finde muligheder for et rigt studium i grænselandet,” udtalte formanden.

Danmark bankede på dette tidspunkt på det europæiske fællesskabs dør, og Christianslyst tog de nye signaler op. Åbningen over for den tyske omverden blev tydelig de følgende år. Christianslyst blev i stigende grad benyttet af det omgivende lokalsamfund, til lokale Dorffester, til kommunerådsmøder, til arrangementer i det lokale Freiwillige Feuerwehr og i Rinderzuchtverband og af nogle tyske fagforeninger, til private fester og danske foreringsarrangementer.

Kursuscentret Christianslyst

De nye rammer var mere komfortable end før og særlig egnet til lejrskoler. Ingen skulle længere medbringe soveposer til stedet, alle fik udleveret sengetøj. Alligevel var forbedringerne ikke i sig selv en fremtidssikring. Udviklingen var gået hurtigt i 1960'erne, men den gik endnu hurtigere fra 1970'erne og fremefter. Der gik forbavsende kort tid, så var også den flotte 1970-indretning bagud for tidens krav. Meget hurtigt efter 1970 viste det sig, at Jørgen Stærmoses fine center i virkeligheden ikke levede op til tidens krav. Lejrskolerne blev mere krævende. Ganske vist var sovesalene borte, men der var

ikke bad og toilet på de nye værelser. Lejrskolerne ville have egne opholds- og klasserum og grupperum og enkeltværelser til lærerne. Ovenikøbet blev kommunerne i Danmark mere tilbageholdende med tilskud til lejrskoleophold, så belægningsstallene nåede aldrig igen op på toppunktet 14.500 i 1962. Det talte for at satse på kurser for voksne – med de øgede krav til faciliteter, som denne anvendelse krævede. Der måtte investeres i tomandsværelser med eget bad, lød budskabet allerede i 1983. Det var også nødvendigt at kunne holde kursusgæster og lejrskoleelever hver for sig.

Christianslyst måtte igen i gang med overvejelser om fornyelser. Stedet måtte gøres mere attraktivt. Da Vagn Porsmose-Andersen i 1987 trådte til som ny energisk bestyrer, stod man i et vadested. Lejrskolebesøgene stagnerede. Der var døde perioder i vinterhalvåret. En vej frem kunne være flere kursusgæster. Det ville give færre overnatninger målt i tal, men større indtægter. I alle tilfælde var der brug for omstillinger. Kursisterne krævede en værelsesstandard, som Christianslyst ikke kunne honorere.

Vagn Porsmose-Andersen skitserede allerede i 1987 en aktivitetsudvidelse med ombygning og udvidelse, så der blev bedre faciliteter for kurser og bad og toilet på værelserne.

I 1991 skænkede en anonym giver 850.000 kr. til Christianslyst, året efter be-

vilgede A.P. Møller fonden 1 mill. DM, og Grænseforeningen bevilgede 200.000 DM støtte til ombygning af klassefløjen og nybygning af en havestue. Det muligjorde igen et stort byggeri, og den 5. november 1994 fejrede man afslutning af nyinvesteringer for knap 2 mill. DM. Denne gang trak private danske sponsorer læsset, ligesom ved det første Christianslyst.

Nu var kapaciteten steget fra 113 til 138 senge, der var kommet bad og toilet på værelserne og indrettet et konferencerum til skoleklasse og kursusgæster og nyt køkken. Et kursuscenter med moderne faciliteter stod rustet til helårsdrift. Der kunne arbejdes på at få fat i det mere pengestærke kursuspublikum.

Igen viste det sig dog, at der var langt fra drøm til virkelighed. Skolerne i Danmark blev færre, kommunerne sparede – lejrskoler var ikke længere det store hit. Kursusgæsterne kom heller ikke af sig selv.

De følgende år blev en stadig kamp for at få belægningstallene op. Christianslyst var dyrt at køre. I vintermånederne var gæsterne ikke mange, og udgifterne i de svage perioder gjorde det svært at få balance i årsregnskabet. 15.000 årlige overnatninger var et mål for at opnå balance – men meget over 12.000 nåede man vanskeligt. Christianslyst måtte notere konstante årlige underskud.

Christianslyst – stedet for kulturmøder

I 2008 har Christianslyst for længst passeret de 50 år. Centret har rundet voksenalderen, og af et voksent individ forventes, at det kan stå på egne ben. De fine rammer skal være fyldt af liv, hvis regnskabet skal balancere. Beliggenheden i Sydslesvig og den gamle danske historie i sig selv trækker ikke gæster til. Der skal manøvreres i en verden under stadig forandring.

Lejrskoleområdet er ikke mere så sikkert som før. Stadig færre folkeskoler er udsat for stadig mere stram økonomi. På en del skoler er lejrskoleophold ikke længere en aktuel del af skoleåret. Det gør det nødvendigt at finde nye kundegrupper blandt frie grundskoler og efterskoler. Aktivt PR-arbejde og annoncering er derfor blevet en nødvendighed. Christianslyst sender informationsmateriale til kommunerne i Danmark, til efterskoler og privatskoler og virksomheder for at trække gæster til Christianslyst.

Hvordan er da horisonterne på Christianslyst i den nye tid? Det danske mindretal i Sydslesvig er stadig Christianslysts særlige bagland. Christianslyst er et dansk lejrskolested og det danske mindretals kursussted. Ikke et hotel. De mange muligheder for at opleve Sydslesvigs historie og landskaber er et af stedets store aktiver. Men mindretallet i det 21. århundrede fremstår anderledes end mindretallet i

1954, da Christianslyst åbnede. Ved indgangen til det 21. århundrede er mindretallet ikke den isolerede folkegruppe med ryggen til det tyske samfund, som var målet for de besøgende i 1950'erne. Det er snarere et mindretal præget af en særlig sydslesvigsk kulturblanding mellem det danske, det tyske og det særligt sydslesvigske. Denne ændring har givet mindretallet ny aktualitet og interesse i en tid, hvor indvandrere og fremmede fylder stadig mere.

Netop interessen for "kulturmødet" er derfor blevet karakteristisk for horisonterne på Christianslyst i det første årti af det ny årtusind. Unge fra mindretal i 23 lande i Europa har holdt seminar, Christianslyst har selv gennemført kurser, hvor mindretallet er sat på dagsordenen i en nutidig sammenhæng. Unge fra mindretallet har præsenteret sig for gæster udefra som bærere af forskellige kulturer og har formidlet et budskab til gæsterne nordfra, som har givet stof til eftertanke. Grænselandet som et sted hvor flere kulturer mødes har ligesom mindretallets egen særlige kultur været tema for flere kurser.

Danske gymnasielærere har oplevet kursusprogrammer, hvor sydslesvigernes erfaringer fra en hverdag med to kulturer er sat til debat – som et lærestykke til brug for danske børn i mødet med andre kulturer. Sydslesvigeren og det sydslesvigske mindretal er blevet en slags lære-

stykke og inspiration for danske, som skal lære at gebærde sig mellem flere kulturer. Der er også gennemført kurser for grænsependlere og tyske håndværkere, der søger arbejde i Danmark.

Tidligere tids syn på mindretallet har således undergået en ændring. Historien er ikke mere den eneste indgangsvinkel. Den globaliserede nutids betingelser sætter mindretallet i en ny ramme og gør det interessant og vedkommende på en ny måde. Christianslyst er med i denne proces.

Sådan er status for det danske kursuscenter Christianslyst på vej mod de 60 år.

Mange omskiftelser gennem de seks årtier har gjort institutionens historie til et spejl af tiden. Sådan vil det også være fremover.



Bestyrere på Christianslyst

1949 - 1954	Olga Franck, oldfrue
1954 - 1961	Anne Marie og Jens Chr. la Cour Madsen
1961 - 1965	Knud Mortensen
1965 - 1966	Hr. Kalwell
1966 - 1973	Svend Anker Jensin
1973 - 1977	Ole Olsen
1977 - 1987	Jørgen Birch
1987 - 2002	Vagn Porsmose-Andersen
2002 - 2003	Jytte Møller, konst.
2003 - 2005	Henrik Andersson
2005 - 2006	Jytte Møller, konst.
2006 -	Elly Andersen

Skovridere/skovfogeder på Christianslyst

1773 - 1783	Martin Frölich
1783 - 1803	Hans Christian Ewers
1803 - 1816	Christian Friedrich Ewers (søn)
1817 - 1831	Carl Friedrich Möller
1832	v. Wasmer, konst.
1832	Bernstorff, konst.
1832	Philipp Wilhelm Schinn
1832 - 1848	Carl Ludwig Niemann
1850 - 1852	Adolf Lorenzen, konst.
1852 - 1860	Cai Ludwig Möller
1860 - 1877	August Ferdinand Otto
1877	Japp
1879 - 1881	P. Schmidt
1881 - 1920	Lüth
1920 - 1925	Semler
1925 - 1929	Wenzel

Utrykte kilder

Arkivet ved Dansk Centralbibliotek for Sydslesvig, Flensborg

- * F 141. Sydslesvigs danske Ungdomsforeninger nr. 7a, 15, 16, 23a, 38
- * F 280. Slesvig Ligaen nr. 86, 100, 107
- * F 308. Sydslesvigsk Forening Sønder Brarup nr. 3
- * I 61. Dansk Generalsekretariat for Sydslesvig nr. 28.04-1, 28.04-2, 99.00-42
- * K 15. Sønder Brarup og Omegns danske Menighed nr.3
- * K 30. Dansk Kirke i Sydslesvig. Førstepræsten nr. 31
- * K 31. Dansk Kirke i Sydslesvig. Kirkekontoret nr. 6, 7
- * P 131. Hans Ronald Jørgensen nr. 2, 22

Landesarchiv Schleswig-Holstein, Slesvig

- * Abt. 31. Schleswig-Holsteinische Forstbehörden nr. 25, 116
- * Abt. 66. Rentekammer nr. 1109 I, 1109 II, 1274
- * Abt. 309. Regierung zu Schleswig nr. 27212, 27340
- * Abt. 400.5 Brandforsikringsregister 1791, 1801, nr. 943 og 946
- * Abt. 412. Folketælling 1803

Landsarkivet for Sønderjylland, Aabenraa

- * Folketællinger 1840, 1845, 1855

Litteratur i udvalg

Svend Balslev: Danske forstkandidater 1786-1860 (1986)

Hans Jessen: Lindau, Christianslust und die Oberförsterei Brebel (Jahrbuch Angeln 1975)

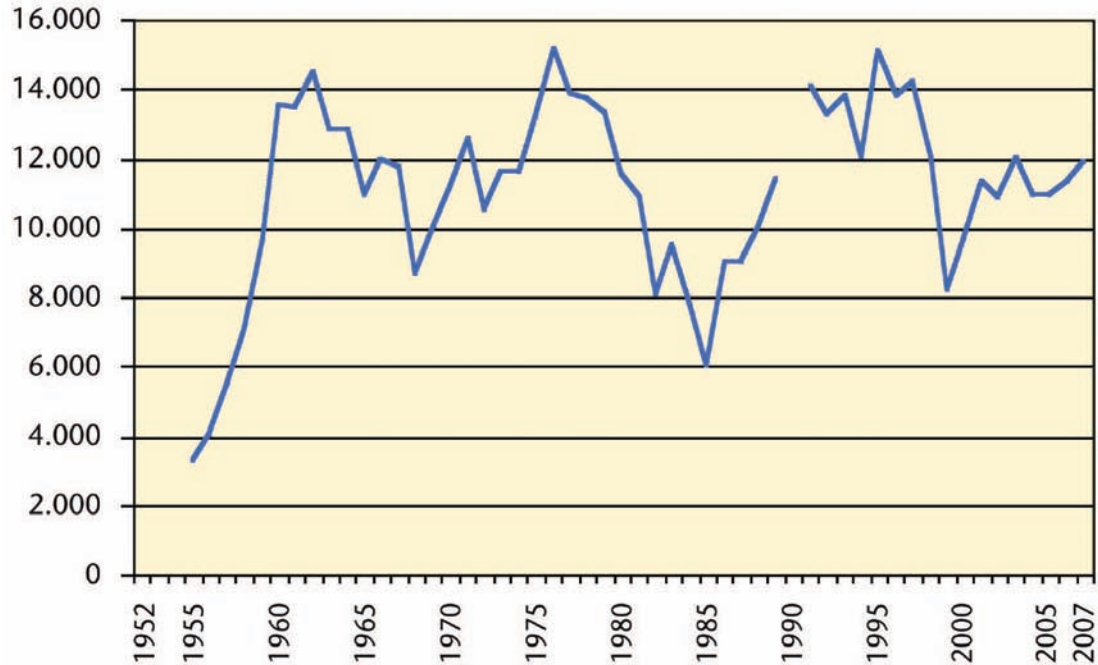
Aage Roussell (red.): Danske Slotte og Herregårde bd. 20 (1967) (Dänisch Lindau)

Henning von Rumohr: Schlösser und Herrenhäuser im Herzogtum Schleswig (1968) (Dänisch Lindau)

Franz Wingender: Christianslyst – et dansk samlingssted. Fra kongelig jagtgård til Sydslesvigs danske Ungdomsforeningers lejrskole og kursuscenter (1995)

Treklangen, diverse år.

Antal overnatninger 1952-2007



Tusindvis af gæster har benyttet faciliteterne på Christianslyst gennem årene. Det begyndte så småt allerede i 1949, og i 1952 blev berettet om 1100 overnatninger. Da la Cour Madsen trådte til som den første egentlige forstander i 1955, blev der indledt en mere kontinuerlig registrering af besøgene. Tallene steg år for år og passede 14.000 i 1962. Efter nogle års tilbagegang gav nybygningen og udvidelsen i 1970 ny fremgang, men på langt sigt var der ikke tale om stigende tal. Det krævede altid energi og nytænkning at sikre så mange gæster på Christianslyst, at økonomien kunne holde.



Christianslyst, lejrskole og kursuscenter, ejes af Sydslesvigs danske Ungdomsforeninger. Stedet er beliggende på den frodige halvø Angel 5 km fra Slien i den lille kommune Nottfeld 50 km sydøst for den dansk-tyske grænse.

Der er knapt 3 km til den nærmeste by, Sønderbrarup, hvorfra der er timedrift med toget til Flensburg og Kiel. Christianslyst er et oplagt udgangspunkt for ture og ekskursioner rundt i hele Slesvig-Holsten og Sønderjylland, både på cykel, til fods og med mere motoriserede transportmidler til lands og til vands.



Arkivserien nr.15